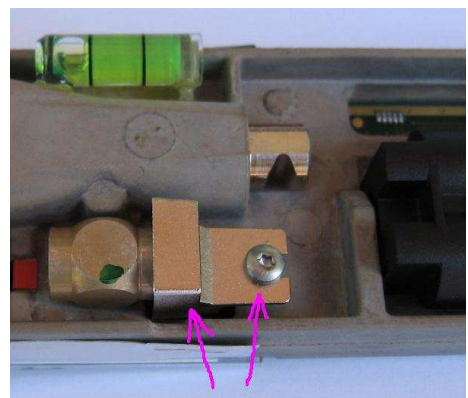
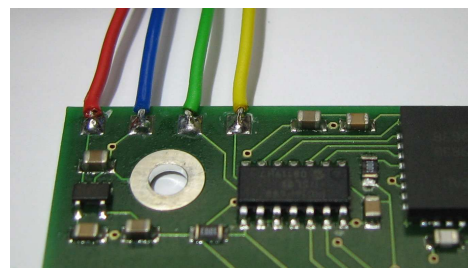
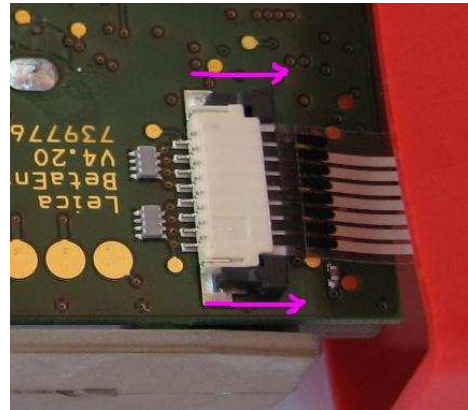


DistoX Procedura d'assemblaggio

28.09.2008

Attenzione : L'apertura e la modifica del Leica Disto annulla la garanzia del fabbricante

- 1) Aprire il coperchio del comparto pile
- 2) Estrarre le pile
- 3) Rimuovere la vite situata nel comparto pile. Per far questo usare un cacciavite Torx T10. Per certi modelli è necessario usare un cacciavite munito di buco (TR10).
- 4) Afferrare la parte in gomma che attornia la lente e tirarla lentamente fuori dall'involucro.
ATTENZIONE:
 - Non perdere la guarnizione di gomma attaccata al comparto pile.
 - Non danneggiare il cavo della tastiera.
 - Proteggere lo schermo LCD dai graffi.
- 5) Sconnettere il cavo della tastiera. Per sbloccarlo spostare con cautela verso l'involucro le due barrette di ritenuta situate su ambo i lati del cavo.
- 6) Sostituire la vite sopra lo schermo LCD con una non magnetica (M2.5x6). Riutilizzare la rondella originale (Fig. 2). Per le viti M2.5 utilizzare un cacciavite Torx T7.
ATTENZIONE:
Non svitare mai più di una vite di fissazione della scheda madre per volta, altrimenti si comprometterebbe l'aggiustamento dell'ottica.
- 7) Saldare i 4 cavetti alla scheda d'espansione (Fig. 3).
- 8) Rimuovere la vite e la protezione del diodo Laser sulla parte inferiore dell'apparecchio (Fig. 4).
- 9) Piazzare al loro posto uno spessore di 8mm (Fig. 5).
- 10) Togliere il film protettivo dal nastro adesivo situato sulla scheda d'espansione.
- 11) Posizionare la scheda d'espansione in modo che il nastro adesivo sia sul comparto pile e il buco della vite sopra lo spessore.



12) Fissare la scheda d'espansione con una vite e una rondella (M2.5x14, Fig. 6 & 7).

13) Saldare l'estremità dei 4 vavetti sui rispettivi contatti di test della scheda madre (Fig. 8 & 9).

14) Riconnettere il cavo della tastiera e rimettere le barrette di ritenuta nella loro posizione iniziale.

15) Reinserire delicatamente il Disto nel suo involucro. Fare attenzione a non danneggiare i cavi e verificare il corretto posizionamento della guarnizione di gomma sul comparto pile.



16) Avvitare l'involucro. Bisogna utilizzare una vite non magnetica M3x10 al posto di quella originale.

17) Rimettere le pile e chiudere il coperchio del loro comparto.

Il Disto X deve essere calibrato prima di poterlo utilizzare produttivamente.

