

# DistoX2 Összeszerelési Utasítás

## Leica Disto X310 alapú DistoX

1.1 verzió 2016/08/25

**Figyelmeztetés: A Leica Disto kinyitása és módosítása a gyártó garanciájának elvesztéséhez vezet, ezt mindenki csak a saját felelősségére tegye!**

### Szükséges alkatrészek

- Egy Leica Disto X310 vagy E7400x (amerikai változata az X310-nek).  
[http://www.leica-geosystems.com/en/Leica-DISTO-X310\\_98484.htm](http://www.leica-geosystems.com/en/Leica-DISTO-X310_98484.htm)
- Egy DistoX2 bővítő készlet.  
<http://paperless.bheeb.ch/>  
A készlet minden jelenlegi X310/E7400x variációval (régí és új lézer modul, régí és új LCD kijelző) működik.
- Egy nem-mágnesezhető LiPo akkumulátor PGEB-NM053040 (**nem** PGEB-NM053040-PCB)  
<http://www.powerstream.com/non-magnetic-lipo.htm>  
A LiPo akkumulátort nem szállítjuk a készlettel, a nemzetközi szállítási korlátozások miatt. E nélkül is lehet használni a DistoX-et szabványos AAA elemekkel (lásd a függelékét).
- Szerszámok:  
Torx T6 és normál csavarhúzó.  
Forrasztópáka és ón.  
Kiforrasztó harisnya vagy más ónszippantó szerszám.

### A készlet tartalma

- DistoX csere áramkör (az eredeti Disto fő áramkörének lecseréléséhez).
- 9 rozsdamentes csere csavar.
- Micro-USB aljzat csatlakozó kártya és túsoros.
- Négy öntapadós párna az akkumulátor kitámasztására.

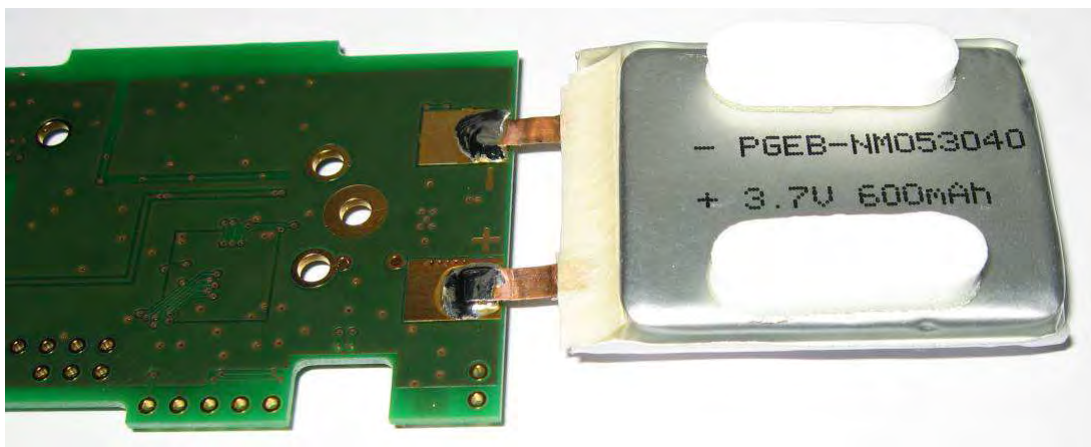
### Összeszerelés

- 1) Ahhoz hogy megszabaduljunk a végdarabban lévő mágnesről vagy eltávolítjuk az egész végdarabot, vagy csak a mágneset vesszük ki. A mágnes eltávolításához elég egy kis lyukat fúrni ferdén a mágnesig egy Dremelhez hasonló szerszámmal egy kis fúróval (Én egy 0.8mm-es gömb marót használtam). Ezután óvatosan ki lehet lökni a mágneset. A teljes végdarab eltávolítását lásd a 8) pontban.



- 2) Forrasszuk rá a LiPo akkut a nagy érintkezőkre az áramkör alsó oldalán. A csatlakozóknak olyan hosszúnak kell lenniük, hogy az akkut az áramkör felső oldalára lehessen rögzíteni. Tegyük rá az öntapadós párnákat az akku mindkét oldalára az ábra szerint.

**Legyél óvatos:** az akku rossz polaritású csatlakoztatása vagy rövidre zárása tönkre teszi az akkut és/vagy az áramkört! Kerüljük az akku érintkezését a vezetékekkel és az alkatrészekkel az áramkör felső oldalán.

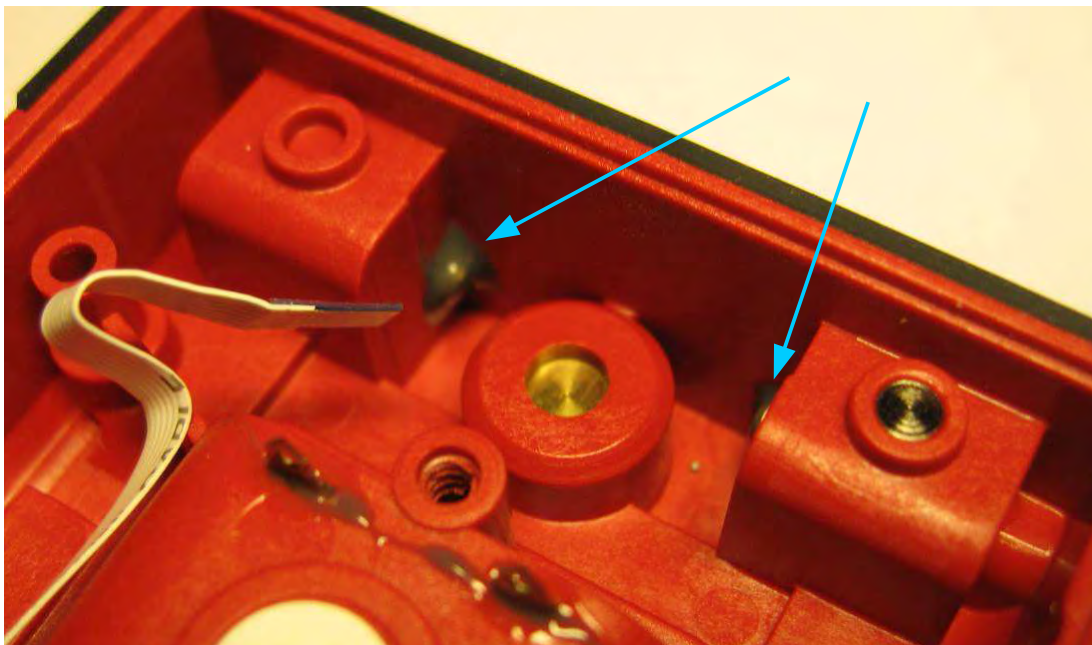


- 3) Vegyük ki az elemeket a Disto-ból.
- 4) Csavarjuk ki a 6 csavart és nyissuk ki az X310-et.
- 5) Távolítsuk el a 4 vezetéket a fő áramkorról. A csatlakozókon nincsenek rögzítők, csak ki kell húzni.  
Ne nyúlj a lézer modulhoz (a kisebb áramkör az eszközben)! A lézer optika elállítható.
- 6) Távolítsuk el a forrasztóönt a két nagy ovális lyukból, ami az elem csatlakozót tartja. Használjunk kiforrasztó harisnyát vagy más kiforrasztó szerszámot.





- 7) Vegyük ki a fő áramkört tartó csavart és az egész áramkört.
- 8) Ez a legjobb alkalom a végidom eltávolítására. A tengely két darabja belülről be van ragasztva a házba, a fő áramkör alatt. A vízállóság biztosítása érdekében a ragasztót pótolni kell.  
Ha meg akarod tartani a végdarabot, akkor a benne lévő mágneset el kell távolítani (lásd 1) ).

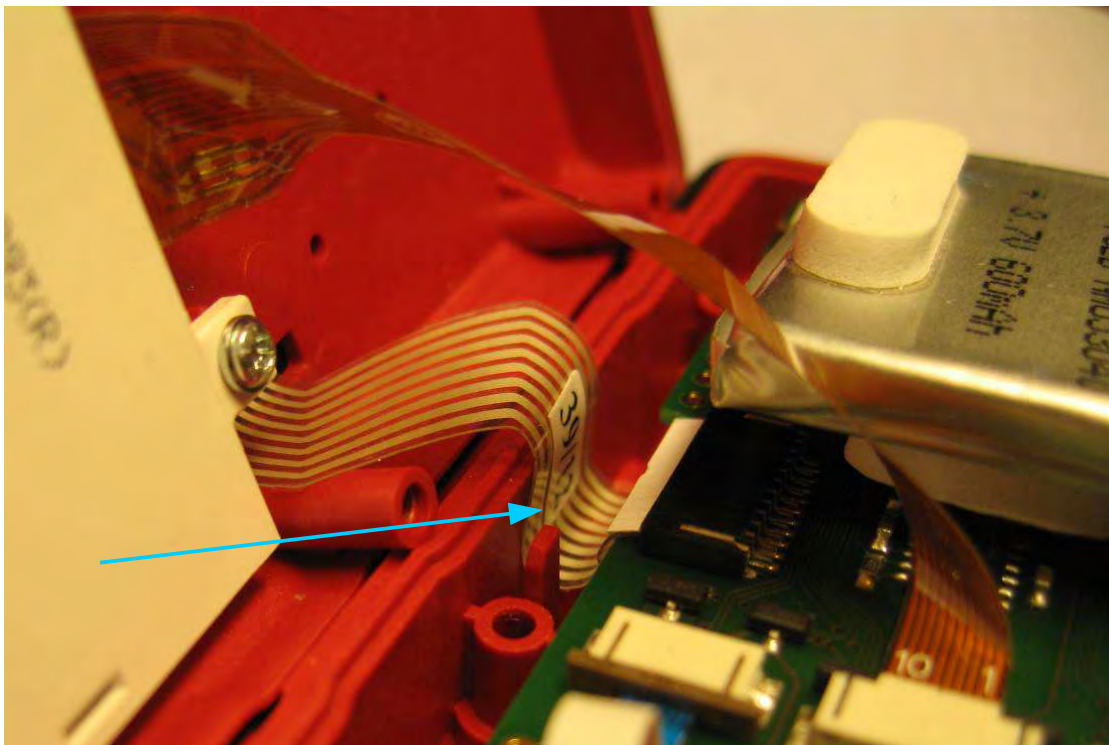


- 9) Szereljük be a csere áramkört, csavarjuk vissza a csavart és forrasszuk be az elemcsatlakozókat.





- 10) Csatlakoztassuk az érzékelő és a lézer modul vezetékét. A csatlakozókon rögzítők vannak amiket ki kell húzni és felhajtani.
- 11) Cseréljük ki az LCD kijelző két csavarját a készlet azonos rozsdamentes csavarjaira.
- 12) Csatlakoztassuk a billentyűzet vezetékét (nincs rögzítő).
- 13) Csatlakoztassuk a kijelző vezetékét. Húzzuk ki a rögzítőt, tegyük be a vezetékét a rögzítő fül alá, és használjunk egy kis lapos csavarhúzó, hogy a rögzítőt vissza tudjuk nyomni a vezeték alatt a helyére.



- 14) Csukjuk össze a házat. Óvatosan helyezzük be a billentyűzet vezetékét az áramkör oldala alá.
- 15) Használd a mellékelt rozsdamentes csavarokat az összeszereléshez, az eredeti alátéteket tedd vissza a helyére.
- 16) Az akku töltéséhez forrasszuk az USB csatlakozót az elem csatlakozóra. Az 5V érintkezőt a + érintkezőre és a GND érintkezőt a - érintkezőre. Ne forrasszuk be a D+ és D- érintkezőket. A mechanikai stabilitás érdekében használd a mellékelt túsorosot. Alternatív megoldásként használhatunk krokodil csipeszt vagy hasonló módszert a berendezés 5V-al való töltésére.



- 17) Vegyük ki a nem használt elem érintkezőt az elemtartó másik végéből.

**Az eszközt kalibrálni kell az első használat előtt!**

**Figyelj arra, hogy a műszer még mindig tartalmaz ferromágneses anyagokat. Ezek a részek felmágneseződhetnek ha mágnes közelébe kerülnek, például a Disto-t fúrógép mellett tároljuk. Ez komoly hatással van a mérések pontosságára.**


## Függelék: Az eszköz használata AAA elemmel

Alkáli vagy Lithium elemmel nem ajánlott az eszköz használata, mert jelentősen befolyásolja az irányítót. Kalibrálni kell az eszközt minden elemcsere után.

Ha mégis nem-újratölthető AAA elemmel szeretnénk használni, kövessük az alábbi utasítást:

- Ne tegyünk újratölthető akkumulátort az eszközbe!
- Zárjuk rövidre az érintkezőket egy forraszcseppel az ábrán jelzett helyen.



- Összeszerelés után tegyünk új elemeket az elemtartóba.
  - Változtassuk meg az elemtípus beállításokat az alábbiak szerint:
    - Nyomd meg a DIST gombot.
    - Nyomd meg a CLEAR gombot a lézer lekapcsolásához.
    - Nyomd meg a FUNC gombot az elem információ megjelenítéséhez.
    - Nyomd le és tartsd nyomva a FUNC és a SMART (  ) gombot 5 másodpercig.
- Az akku típusa a kijelzőn a harmadik sorban megváltozik "LI" (LiPo) -ról "AL" (Alkáli) -ra. "AL"-t kell használni minden fajta AAA elemhez, beleértve a Lítium elemeket is.

### Fontos:

Ha később lecseréli az AAA elemeket LiPo akkumulátorra, akkor győződjön meg arról, hogy az akku konfigurációt visszaállította-e és eltávolította-e a forrasz hidat.

**A LiPo akku felrobbanhat, ha töltés közben a híd a helyén van!**